



## ULICA 3-GO MAJA

**Konkurs na opracowanie koncepcji urbanistyczno – architektonicznej zadania: ulica 3-go Maja woonerfem - przebudowa ul. 3-go Maja w ramach Gminnego Programu Rewitalizacji Miasta Włocławek.**

### PODSTAWOWE ZAŁOŻENIA PROJEKTU:

- ochrona i wyeksponowanie historycznej przestrzeni ulicy 3-go Maja poprzez podkreślenie jej wartości urbanistycznych i architektonicznych,
- stworzenie przyjaznego i bezpiecznego obszaru dla wszystkich użytkowników ulicy,
- urządzenie reprezentacyjnej, wielofunkcyjnej i atrakcyjnej przestrzeni miejskiej, która przyczyni się do aktywizacji parterów usługowych oraz wnętrz kwartałów zabudowy powiązanych funkcjonalnie z ulicą 3-ga Maja i Śródmieściem.

### GŁÓWNE ZASADY KSZTAŁTOWANIA PRZESTRZENI ULICY:

- podkreślenie historycznej osi ulicy oraz ochrona i uzupełnienie istniejących szpalerów drzew,
- urządzenie przestrzeni wnętrza ulicznego dla dominującego, swobodnego ruchu pieszego z dopuszczeniem ruchu rowerowego i samochodowego, bez wyznaczania przejść dla pieszych,
- funkcjonalny podział przestrzeni wnętrza ulicznego na odcinki i miejsca dedykowane różnym formom wypoczynku i rekreacji, ekspansji lokali usługowych czy sprzyjających integracji mieszkańców,
- wyznaczenie miejsc o charakterze edukacyjnym dedykowanych wybitnym mieszkańcom Włocławka.

### SKUTKI REALIZACJI PROPONOWANYCH ZMIAN:

- podkreślenie rangi historycznej, osiowej przestrzeni publicznej miasta;
- uspokojenie i zmniejszenie ruchu samochodowego;
- polepszenie estetyki ulicy przez uporządkowanie sposobu parkowania samochodów;
- zmniejszenie hałasu i zanieczyszczenia powietrza;
- zwiększenie obszarów zieleni oraz poprawa warunków glebowo - powietrznych dla historycznym szpalerów drzew;
- zwiększenie przestrzeni dostępnej dla pieszych oraz rowerzystów;
- zwiększenie przestrzeni dla lokali gastronomicznych oraz usługowych;
- wyznaczenie wspólnej przestrzeni dedykowanej integracji społecznej.

### Opis koncepcji

#### ANALIZY STANU ISTNIEJĄCEGO

Ulica 3-go Maja stanowi główną ulicę Śródmieścia łączącą Stary Rynek z Placem Wolności i jest elementem głównej osi miasta: północ - południe, z nakierowaniem na kościół farny pw. św. Jana oraz Pomnik Obrońców Wisły 1920r. usytuowany za Wisłą. Cały obszar objęty opracowaniem znajduje się w obszarze wpisanym do rejestru zabytków A/1560 z dnia 30.09.1957r. - strefa ochrony ścisłej konserwatorskiej.



Ulica 3-go Maja jest drogą publiczną kategorii powiatowej, stanowiącą element miejskiej sieci drogowej. Jednocześnie pełni ona również funkcję drogi pożarowej oraz zapewnia obsługę komunikacyjną przylegających do niej nieruchomości. Szerokość ulicy na całej długości jest stała i wynosi ok. 19 m.

Przy ulicy dominuje zabudowa mieszkaniowa tworząca zwarte pierzeje. Niezabudowany teren w rejonie skrzyżowania z ul. Tumską jest planowany do uzupełnienia zabudowy i wykształcenia frontu ulicy. Większość kamienic położonych przy ul. 3-go Maja jest ujęta w ewidencji zabytków. Trzy kamienice położone przy: Placu Wolności 5, ul. 3-go Maja 9/ul. Cyganka 15, ul. 3-go Maja 17, wpisane są do rejestru zabytków.

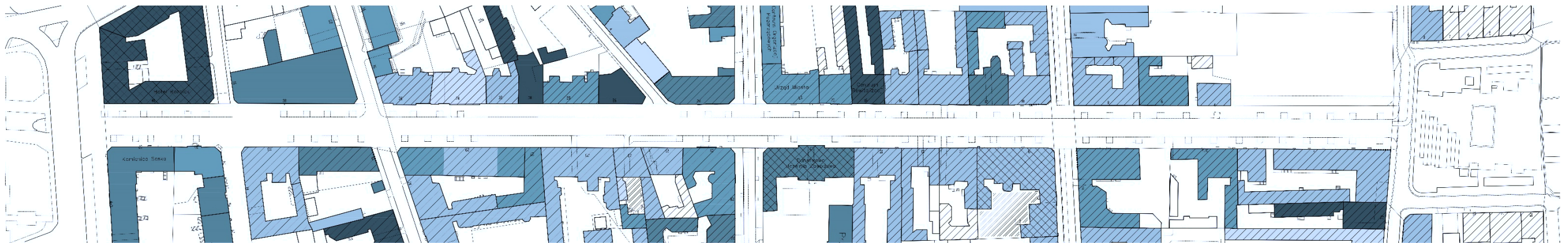
Na terenie ulicy nie zachowały się historyczne detale posadzek lub elementów wyposażenia. Natomiast charakterystyczne jest kilka przejazdów bramowych z żeliwnymi odbojami oraz zabudowa wewnątrz kwartałów z zachowanymi zewnętrznymi galeriami. Posadzka ulicy w całości wyłożona jest kostką betonową. Jediną formą zieleni w ulicy są regularne szpalery drzew zabezpieczone kratami w posadzce.

Ulica 3-go Maja wraz z przylegającymi do niej kwartałami z punktu widzenia położenia oraz funkcjonalności przestrzennej należy do głównych deptaków handlowych Włocławka. Jednak obecnie nie spełnia one tej roli w stopniu wystarczającym. Zlokalizowane wzdłuż ulicy punkty handlowe i usługowe są mało atrakcyjne, nie funkcjonują prawidłowo i nie stanowią atrakcji turystycznej. Jednocześnie bardzo dużo lokali zostało opuszczonych i niezagospodarowanych ponownie.

Przygotowanie koncepcji zagospodarowania ulicy 3-go Maja zostało poprzedzone inwentaryzacją istniejącego stanu zagospodarowania oraz sposobu użytkowania ulicy i sąsiadujących z nią nieruchomości.

Na załączony poniżej schematach wskazane zostały między innymi: stan techniczny zabudowy oraz budynki zabytkowe ujęte w ewidencji zabytków lub w rejestrze zabytków (schemat 1) oraz przeznaczenie zabudowy i frontowych lokali usługowych, szpalery drzew, sposób parkowania zgodny z oznakowaniem drogowym oraz spontaniczny (schemat 2

**Inwentaryzacja zabudowy wzdłuż ul. 3-go Maja – schemat 1**



**Inwentaryzacja sposobu użytkowania przestrzeni ulicznej oraz budynków i lokali usługowych – schemat 2**





## KOMPOZYCJA PRZESTRZENNA

Koncepcja przebudowy przestrzeni ulicy 3-go Maja uwzględnia i podkreśla wysoką wartość tej głównej, zabytkowej przestrzeni publicznej Śródmieścia miasta, która łączy Stary Rynek z Placem Wolności. Zachowany został osiowy charakter ulicy poprzez uwzględnienie i uzupełnienie szpalerowej kompozycji zieleni oraz pozostawienie wolnej przestrzeni w centralnej części ulicy, zachowującej daleki widok na kościół farny pw. św. Jana (w dalszej części osi za Wisłą znajduje się Pomnik Obrońców Wisły 1920r.).

W koncepcji przyjęto zasadę utrzymania otwartej przestrzeni ulicy, ze wskazaniem charakterystycznych miejsc co umożliwi wyeksponowanie zabudowy o wysokich walorach architektonicznych i historycznych kształtującej pierzeje ulicy. Szczególnie podkreślone zostały kamienice mieszkalne oraz ważne obiekty użyteczności publicznej położone przy wyznaczonych lokalnych placach i miejscach np. układ budynków Urzędu Miejskiego oraz Wyższej Szkoły Zawodowej.

Zgodnie z założeniami konkursu w koncepcji przyjęto rozwiązanie ulicy 3-go Maja jako woonerfu – „podwórca miejskiego”, to jest przestrzeni publicznej, w której wartości społeczne i kulturowe przeważają nad funkcjami komunikacyjnymi. Preferowane jest ukształtowanie wnętrza urbanistycznego przyjaznego dla pieszych, sprzyjającego aranżacji życia miejskiego i spotkań mieszkańców, w którym można również wygodnie poruszać się na rowerze. Kontynuowana jest natomiast wprowadzona już zasada ograniczenia dojazdu kołowego, uspokojenia ruchu oraz wyłączenia z ruchu południowego odcinka ulicy.

## FUNKCJE PRZESTRZENI

### Podział na odcinki i miejsca.

Ciąg uliczny został podzielony na odcinki z charakterystycznymi miejscami dedykowanymi postaciom znanych Włocławian:

1. **Odcinek od Placu Wolności do ul. Przedmiejskiej - plac sztuki, miejsce upamiętniające pracę i twórczość malarza Aleksandra Laszenki.**
2. **Odcinek pomiędzy ulicami Przedmiejską i Piekarską - odcinek parkowy, z możliwością czasowego zadaszenia centralnej części ulicy.**
3. **Odcinek pomiędzy ul. Piekarską i Zapiekiem z dwoma placami poświęconymi pamięci noblisty Tadeusza Reichsteina oraz pioniera w dziedzinie nagrywania dźwięku - Józefa Tykocińskiego.**
4. **Odcinek od ul. Zapiecek do ul. Cyganka z placem przed Państwową Uczelnią Zawodową i Urzędem Miasta upamiętniającym postać lotnika kpt. Stanisława Skarżyńskiego.**
5. **Odcinek od ul. Cyganka do ul. Tumskiej z placem upamiętniającym włocławskiego rzeźbiarza Stanisława Zagajewskiego.**

Przekrój ulicy zawiera wydzielone w jednorodnej przestrzeni strefy o dedykowanych funkcjach:

- **pieszej** – chodniki wzdłuż obu pierzei ulicznych; dostęp do parterów usługowych, miejsce ekspansji lokali gastronomicznych, handlowych, kultury itp.
- **pieszo-jezdnej** – wydzielone, indywidualnie zaaranżowane place spowalniające ruch kołowy; przestrzenie wielofunkcyjne umożliwiające organizowanie imprez, wystaw, okolicznościowych

jarmarków, miejsc spotkań lub sezonowych straganów; z elementami propagującymi historię i kulturę miasta; z miejscami wypoczynku i spotkań dla mieszkańców;

- **zieleni** – regularne szpalery drzew oraz niskie kompozycje roślinne; rozmieszczenie miejsc wypoczynku z grupami ławek, miejsc rekreacji – placów zabaw oraz możliwe wprowadzania podestów - ogródków sezonowych przy lokal gastronomicznych;
- **komunikacji kołowej** – pas środkowy ulicy podkreślający historyczną oś pomiędzy Starym Rynkiem a placem Wolności, dedykowany dla ruchu pojazdów – obsługujący ruch samochodowy i rowerowy wraz z ruchem pieszym;
- **parkowania** – wydzielone, wystłonięte przez kompozycje zieleni, miejsca parkingowe w strefie płatnego parkowania, miejsca typu kiss&ride w środkowej części ulicy oraz miejsca dla osób niepełnosprawnych.

## ROZWIĄZANIA KOMUNIKACYJNE

Ulicy 3-go Maja obecnie jest drogą (ulicą) kategorii powiatowej, zgodnie z przepisami ustawy o drogach publicznych. Obecnie ma ona parametry techniczne ulicy (drogi) klasy lokalnej. Zgodnie z warunkami technicznymi jakim powinny odpowiadać drogi publiczne i ich usytuowanie droga powiatowa powinna mieć klasę techniczną zbiorczą lub wyższą. Natomiast przy przebudowie istniejącej ulicy możliwe jest przyjęcie parametrów technicznych jak dla ulicy (drogi) klasy lokalnej.

Realizacja ciągu pieszo - jezdnej, woonerfu, zgodnie z wymaganiami miejscowego planu zagospodarowania przestrzennego oraz zasadami uspakajania i poprawy bezpieczeństwa ruchu drogowego wymaga wprowadzenia na całej długości ulicy od placu Wolności do ul. Tumskiej **strefy zamieszkania**. Umożliwi to realne uprzywilejowanie ruchu pieszych w stosunku do ruchu pojazdów. Jednocześnie w koncepcji przyjęto zasady kształtowania przestrzeni ulicy wyraźnie pokazujące użytkownikom ulicy pierwszeństwo dla ruchu pieszego oraz wprowadzono fizyczne środki uspokojenia ruchu kołowego dostosowane do zabytkowego i reprezentacyjnego charakteru ulicy:

- Co do zasady zachowano **ruch jednokierunkowy** – na odcinku od ulicy Żabiej do ul. Tumskiej zachowano obecny kierunek ruchu na północ, natomiast na odcinku od ul. Żabiej do ul. Piekarskiej zaproponowano odwrócenie kierunku ruchu na południe, tak aby ulica nie miała charakteru przelotowego. Wymaga to również odwrócenia kierunku ruchu na ul. Zapiecek, natomiast na pozostałych ulicach poprzecznych do 3-go Maja zachowana została organizacja ruchu oraz kierunki ruchu.
- Ze względu na uspokojenie ruchu kołowego uzasadnione jest zachowanie wyłącznego z ruchu kołowego odcinka ulicy 3-go Maja od Placu Wolności do ul. Piekarskiej, z ewentualną możliwością wprowadzenia ruchu przelotowego na ciągu ul. Przedmiejskiej. Ta część ulicy powinna pełnić funkcję **deptaka**, z możliwością aranżacji imprez, miejsc wypoczynku i rekreacji oraz czasowego zadaszenia.
- Na całej długości ulicy uwzględniono **dwukierunkowy ruch rowerowy**, przy czym w obrębie strefy zamieszkania nie należy wyznaczać wydzielonych dróg dla rowerów, a ruch rowerowy będzie zintegrowany z ruchem kołowym i pieszym wzdłuż osi ulicy. Zachowany został istniejący wlot drogi rowerowej od strony ul. Tumskiej oraz zaprojektowany został wlot od strony placu Wolności, przy czym wymaga to wydzielenia w jedni na placu skrajnego, prawego pasa dla ruchu rowerowego. Bazy rowerowe – zgrupowania stojaków dla rowerów przewidziano zgodnie

z wytycznymi na początku i na końcu ulicy 3-go Maja, jednak stojaki dla rowerów przewidziano również na lokalnych placykach oraz w sąsiedztwie obiektów usługowych.

- **Miejsca parkingowe** zostały rozmieszczone wzdłuż ulicy, co do zasady jako stanowiska równoległe do pasa ruchu kołowego i jednostronne. Jedynie w sąsiedztwie ul. Tumskiej przewidziano zwiększenie ilości miejsc parkingowych i wprowadzenie stanowisk prostokątnych. W strefie zamieszkania parkowanie możliwe jest tylko na wyznaczonych miejscach postojowych. Na odcinku od ul. Żabiej do ulicy ul. Piekarskiej (w połowie długości ulicy i w niewielkiej odległości od urzędu i szkoły wyższej) wyznaczone zostały miejsca parkingowe typu Kiss&Ride umożliwiające wygodne wysadzenie pasażerów. Zgodnie z warunkami określonymi w ustawie o drogach publicznych przewidziano również 2 miejsca postojowe dla pojazdów zaopatrzonych w kartę parkingową w rejonie ul. Tumskiej (możliwie jest wprowadzenie dodatkowych miejsc dla osób niepełnosprawnych również w środkowym odcinku ulicy w rejonie ul. Zapiecek.
- **Techniczne środki uspokojenia ruchu kołowego** zastosowane w przestrzeni ulicy obejmują przede wszystkim: odgięcia toru jazdy na wyznaczonych placykach (ograniczenie możliwości przejazdu na wprost), zmiany wzoru i kolorów nawierzchni (poprzez zróżnicowanie nawierzchni klinkierowych pasa dla ruchu kołowego oraz nawierzchni z płyt betonowych / kamiennych placyków), wprowadzenie powierzchni wyniesionej na całej długości ulicy oraz wprowadzenie zwężeń optycznych toru jazdy poprzez rozmieszczenie ław, postumentów, tablic informacyjnych itp. elementów umeblowania ulicy.

Ponieważ ul. 3-go Maja pełni funkcję drogi pożarowej dla istniejącej zabudowy zachowana została możliwość awaryjnego przejazdu na całej długości ulicy, z zachowaniem parametrów technicznych właściwych dla drogi pożarowej. Dla ruchu kołowego i rowerowego dedykowany jest pas środkowy ulicy o szerokości 4,5 - 5 m, z ewentualnymi lokalnymi zwężeniami do 4 m (jednokierunkowy ruch samochodowy oraz dwukierunkowy ruch rowerowy). Pas przewidziany dla ruchu kołowego został wyznaczony w przestrzeni ulicy poprzez wprowadzenie mebli ulicznych (zwłaszcza ław, postumentów i tablic informacyjnych) stref zieleni oraz słupków i pachołków. Wprowadzone zagospodarowanie uzasadnia ograniczenie ruchu pojazdów samochodowych powyżej 2,5 t, z wyjątkiem okazjonalnego dojazdu służ miejskich, straży pożarnej lub zaopatrzenia.

## FUNKCJONALNOŚĆ I WYGODA PRZESTRZENI DEDYKOWANEJ PIESZYM

Zgodnie z zasadami kształtowania ciągów pieszo - jezdnych – wównerfów cała przestrzeń uliczna została dostosowana do prędkości i wygody ruchu pieszego. Piesi mają uprzywilejowany dostęp do przestrzeni przy przejściach usługowych, przestrzeni wydzielonych wielofunkcyjnych placyków oraz centralnie położonego ciągu pomiędzy szpalerami drzew. Centralna część ulicy poszczególnych odcinków ulicy oraz placyków jest również udostępniona dla uspokojonego ruchu samochodów (jednokierunkowego) oraz ruchu rowerowego (dwukierunkowego), jednak pojazdy te powinny poruszać się wolniej i ustępować pierwszeństwa pieszym, na co wskazuje sposób urządzenia przestrzeni ulicznej.

Wzdłuż obu pierzei przyjęto chodniki o wygodnej szerokości 3,5m. W szczególnych przypadkach umożliwia to realizację przy budynkach pochylni dla osób poruszających się na wózkach, pozostawiając wolny, 2 metrowy pas chodnika. Dostępna dla pieszych pozostaje również środkowa część ciągu pieszo- jezdny. Ponieważ teren ulicy dedykowany jest w pierwszej kolejności

mieszkańcom i turystom zaprojektowane zostały poszerzenie przestrzeni pieszej w formie lokalnych miejsca integracji, rekreacji czy wypoczynku.

W ciągu ulicy przewidziano pięć charakterystycznych miejsc, które będą pełniły funkcje społeczne: integracyjne, wypoczynkowe i edukacyjne. Te szczególne przestrzenie przewidziane do pełnienia funkcji lokalnych placyków rozmieszczone zostały równomiernie wzdłuż ulicy. Najważniejsze to: pieszy odcinek ulicy od Placu Wolności do ul. Przedmiejskiej oraz strefa pomiędzy Urzędem Miasta i Państwową Uczelnią Zawodową. Wydzielone place sprzyjające integracji i aktywować społeczność lokalnej i miejskiej, mają charakter wielofunkcyjny, umożliwiając m.in. organizację imprez czy wystaw. Pozostałe placiki i miejsca mają służyć społeczności lokalnej lub turystom poprzez wprowadzenie programu edukacyjno- kulturalnego w przestrzeń ulicy. Place i miejsca dedykowano znanym mieszkańcom Włocławka. Informacje przybliżające biografie patronów placyków zostaną umieszczone na elementach małej architektury, na każdym z placyków. Jest to również przestrzeń przeznaczona do wypoczynku, zatrzymania się lub spotkań dla mieszkańców, wyposażona w ławki, siedziska, urządzenia do zabawy oraz zazieleniona.

Istotnym elementem wpływającym na jakość przestrzeni pieszej przyjaznej dla pieszych oraz jakość użytkowania ulicy zwłaszcza w miesiącach letnich jest zieleni. Zachowane i uzupełniane są regularne szpalery wzdłuż całej ulicy. Znaczącą zmianą kompozycji wnętrza urbanistycznego jest wytyczenie szerokich pasów zieleni (miejscami o szerokości 5 - 6 m), które umożliwią wprowadzenie atrakcyjnych nasadzeń roślinnych poprawiając jednocześnie warunki bytowe drzew w istniejących szpalerach.

W związku z uspokojeniem i spowolnieniem ruchu kołowego oraz wprowadzeniem odcinków ruchu jednokierunkowego cała przestrzeń ulicy stanie się bardziej przyjazna dla pieszych i zacznie pełnić funkcję dużego „podwórka” w zwartej zabudowie mieszkaniowej, co jest podstawowym założeniem kształtowania wównerfu. Możliwe będzie również bezpieczne, swobodne przekraczanie pasa „jezdni” w dowolnym miejscu. Przestrzeń ulicy w naturalny sposób będzie łączyła się zarówno z przestrzeniami ulic poprzecznych, jak i z przestrzeniami podwórek wewnątrz kwartałów zabudowy. Umożliwi to aktywizację parterów usługowych i wewnątrz-kwartałowych przestrzeni prywatnych oraz lepsze wykorzystanie sieci lokalnych przestrzeni publicznych i terenów rekreacyjnych Śródmieścia.

Proponowane nawierzchnie z płyt chodnikowych, płyt kamiennych, trylinki czy klinkieru o równej powierzchni, bez progów, będą wygodne dla ruchu pieszego wszystkich użytkowników, równe, nie śliskie i łatwe w utrzymaniu czystości, zgodnie z zasadami projektowania uniwersalnego.

## DOSTĘPNOŚĆ PRZESTRZENI ULICY

Ulica została przystosowana do korzystania dla wszystkich użytkowników (zgodnie z zasadą „przestrzeń dla każdego” – „space for everyone”), w tym również osób niepełnosprawnych, dzieci, osób starszych i innych. Przewidziano dostępność całej przestrzeni ulicy, skwerków, placyków i miejsc wypoczynku oraz lokali użytkowych w budynkach przy ulicy oraz wjazdów na podwórka dla osób z ograniczeniem ruchowym (pozbawione progów i stopni). Przy istniejących lokalach zapewniono szerokość chodnika umożliwiającą realizację podjazdów dla wózków.

Przy grupach ławek, na placykach i skwerku przewidziano miejsca dla osób z ograniczeniem ruchowym, umożliwiające uczestnictwo w życiu społecznym i lokalnych imprezach. Podział ulicy na miejsca i odcinki o unikalnym charakterze umożliwi łatwiejszą identyfikację przestrzenną.



## ELEMENTY ARTYSTYCZNE

W koncepcji przewidziano wzbogacenie formy architektonicznej mebli miejskich oraz elementów wyposażenia przestrzeni publicznych poprzez zastosowanie przetworzonego tradycyjnego wzoru, charakterystycznego dla Włocławskiego Fajansu (widocznego poniżej). Wzory zostaną umieszczone na elementach ceramicznych, wytłoczone lub grawerowane:



Wzór Włocławskiego Fajansu na powierzchni ceramicznej



Wzór Włocławskiego Fajansu na powierzchni kamiennej lub betonowej



Wzór Włocławskiego Fajansu na powierzchni drewnianej

Unikalnym elementem wyposażenia przestrzeni ulicy będą indywidualnie zaprojektowane kamienne ławy, kubiki – postumenty i tablice informacyjne. Podobne elementy mogą być stosowane również w innych częściach miasta, np. w sąsiedztwie obiektów historycznych lub miejsc związanych z lokalną tradycją.



Projektowany postument – kubik, z informacją poświęconą Tadeuszowi Reichsteinowi



Projektowana ława kamienna z motywem Włocławskiego Fajansu



## LOKALNA TRADYCJA

Na pięciu lokalnych placykach wydzielonych w przestrzeni ulicy umieszczone zostaną postumenty i tablice informacyjne poświęcone wybitnym osobom związanym z historią miasta:



### Stanisław Zagajewski

ur. ok. 1927 r. – zm. 4. 04.2008 r.

Polski rzeźbiarz samouk, artysta z nurtu Art Brut



### Józef Tykociński

ur. 5. 10. 1877 r. – zm. 11. 06. 1969 r.

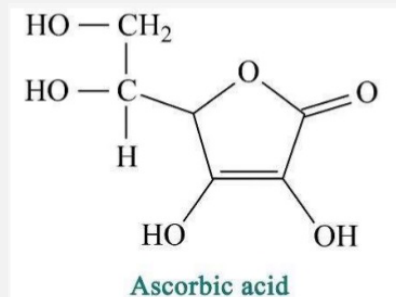
Inżynier-wynalazca, pionier w dziedzinie nagrywania dźwięku, nazywany „ojcem filmu dźwiękowego”.



### kpt. Stanisław Skarżyński

ur. 1. 05.1899 r. – zm. 26. 06. 1942 r.

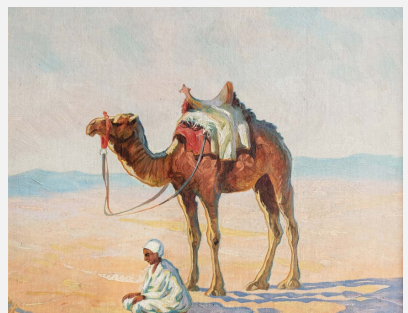
Pułkownik pilot Wojska Polskiego, kawaler Orderu Virtuti Militari, pierwszy Polak, który przeleciał Atlantyk.



### Tadeusz Reichstein

ur. 20. 07. 1897 r. – zm. 1. 08. 1996 r.

Polski i szwajcarski biochemik, laureat Nagrody Nobla w dziedzinie fizjologii i medycyny.



### Aleksander Laszenko

ur. 4. 06. 1883 r. – zm. 11. 06. 1944 r.

Polski artysta malarz, podróżnik, współzałożyciel Zrzeszenia Kujawskich Artystów Plastyków.

Nawiązaniem do przedwojennego charakteru ul. 3-go Maja będzie zastosowanie markiz na oknach wystawowych sklepów, kawiarni i innych lokali usługowych:



Na odcinku ulicy pomiędzy ulicami Przedmiejską i Piekarską przewidziano wprowadzenie w pasie środkowym nawierzchni z trylinki (sześciokątnych płyt betonowych), jako przywołanie charakteru ulicy we wczesnych latach powojennych:





## MAŁA ARCHITEKTURA

Założeniem jest harmonizowanie wyposażenia architektonicznego – w celu unikania „konkurencyjności wizualnej” z architekturą zabytkowych budynków i zielenią. Zakłada się stosowanie mebli ulicznych o prostych formach dobranych jako komplet do stosowania na odcinkach z zielenią.

W koncepcji przewidziano zastosowanie następujących mebli miejskich i elementów urządzenia przestrzeni ulicznej:

- Kamienne ławy, postumenty i tablice informacyjne rozmieszczane na terenach lokalnych placyków zaprojektowanych w przestrzeni ulicy.
- Ławki i kosze na śmieci rozmieszczone na całej długości ulicy, przede wszystkim w strefach zieleni i rekreacji.
- Niewielkie urządzenia do zabawy dla dzieci – mini place zabaw oraz do rekreacji, np. stoliki do gry w szachy, umieszczane w strefach zieleni i rekreacji lub na lokalnych placach.
- Podest – scena w rejonie skrzyżowania z ul. Przedmiejską.
- Zegar miejski umieszczony na odcinku pieszym od strony wejścia w ulicę od Placu Wolności.
- Letni pasaż w postaci lekkiej konstrukcji dla instalacji płóciennego, demontowanego zadaszenia na pieszym odcinku ulicy pomiędzy ulicami Przedmiejską i Piekarską.
- Kino letnie organizowane na placu przy wlocie ul. Zapiecek
- Sezonowe, letnie ogródki gastronomiczne przy lokalach gastronomicznych organizowane w formie zestawów mebli z parasolami na lokalnych placach, w postaci podestów urządzanych w strefach zieleni i rekreacji lub w postaci parkletów zastępujących miejsca parkingowe. W projekcie przyjęto elastyczne zasady rozmieszczania ogródków ze względu na przewidywaną wymienną funkcję obecnych lokali usługowych.
- Możliwość rozmieszczenia sezonowych straganów, wystaw plenerowych itp. urządzeń związanych z organizacją jarmarków świątecznych lub imprez plenerowych. Pod posadzką lokalnych placów umieszczone będą punkty zasilania obiektów sezonowych.
- Słupki, pachołki lub donice z zielenią służące do organizacji przestrzeni na lokalnych placach.
- Parkomaty i stacje ładowania pojazdów elektrycznych zgodnie ze zworami stosowanymi na terenie miasta.



Projektowane wzory mebli ulicznych: kosze na śmieci i stojaki na rowery



Projektowane wzory mebli ulicznych: ławy kamienne i siedziska na placzkach



Projektowane podświetlenie ław kamiennych

## ZIELEŃ

Podstawową kompozycję zieleni stanowi szpaler drzew zlokalizowany po obu stronach ulicy 3-go Maja. Na projektowanym odcinku ulicy znajduje się 101 lip w dobrym stanie fitosanitarnym, przewidziane zostało uzupełnienie szpalerów z zachowaniem gatunku drzew materiałem o wysokich parametrach szkółkarskich. Projekt przewiduje wprowadzenie pasów zróżnicowanej gatunkowo zieleni pod drzewami. Minimalna szerokość projektowanych w/w. pasów zieleni wynosi 3 m. W zależności od geometrii pasa ruchu szerokość terenów zieleni zwiększa się do 5 – 6 m.

W zagospodarowaniu ulicy wzięto pod uwagę następujące rozwiązania proekologiczne:

- Znaczące polepszenie bilansu powierzchni biologicznie czynnej ulicy poprzez wprowadzenie w/w. pasów zieleni.
- Poprawa warunków glebowo-powietrznych istniejących i projektowanych drzew dzięki wprowadzeniu pasów zieleni w rejonie ich koron.
- Możliwość retencji wody i ograniczenie spływu powierzchniowego w ramach projektowanych pasów zieleni, których część przewidziano jako ogrody deszczowe, tj. spadki poprzeczne ulicy przewidziano pod kątem odpływu wody na ich obszar (jednak w rejonach poza występowaniem



korzeni istniejących drzew). Dzięki temu planuje się zagospodarowanie większości wody opadowej w bezpośrednim obszarze ulicy.

- Zdecydowana poprawa bioróżnorodności ulicy dzięki zróżnicowanym nasadzeniom w ramach pasów zieleni. Generalnym założeniem projektu zieleni jest dochowanie bioróżnorodności. Docelowo przewidziano liczne nasadzenia krzewów, krzewinek, bylin, pnączy, traw ozdobnych i rzadkokoszonych tzw. łąk kwietnych. Perspektywicznie umożliwią one założenie lokalnej pasieki.
- Ochrona projektowanej i istniejącej zieleni przed antropopresją oraz zwierzętami domowymi poprzez lokalne wydzielenia zielonych kwater np. niskimi płotkami.

Dobór gatunkowy zieleni - krzewów, bylin, roślin okrywowych - opracowano pod kątem:

- Kształtowania atrakcyjnych krajobrazowo, swobodnych i naturalistycznych kompozycji roślinnych dostosowanych do specyficznych warunków siedliskowych dużego miasta oraz lokalnych warunków siedliskowych (ograniczone nasłonecznienie);
- możliwości kształtowania zieleni o właściwościach fitoremediacyjnych: o zwartej, piętrowej formie biogrup (zieleń niska, średnia, wysoka - krzewy, istniejące drzewa), przy uwzględnieniu różnych gatunków krzewów niskich i średnich komponowanych piętrowo;
- jak najdłuższego kwitnienia i/lub owocowania - szczególnie istotnego dla lokalnej fauny, przede wszystkim owadów i ptaków.

Planowany dobór gatunkowy to barwne i atrakcyjne kompozycje roślin, m.in.:

- Krzewy - Cornus sp., Ribes sanguineum, Syringa meyeri 'Palibin', Spiraea sp., Pieris, Weigela, Prunus laurocerassus, Prunus laurocerassus 'Otto Luyken', Rosa sp.
- Rośliny okrywowe: Hedera helix, Pachysandra terminalis, Dryopteris affinis, Vinca minor
- Byliny: Tulipa, Geranium sp., Phlox paniculata, Echinacea sp., Liatris spicata, Salvia sp., Lavendula, Hemerocallis sp., Alium giganteum, Aster sp., Symphyotrichum sp. i in.
- Trawy ozdobne: Pennisetum alopecuroides, Calamagrostis x acutiflora, Stipa tenuissima,

## NAWIERZCHNIE

W projekcie przewidziano zachowanie ujednoliconego charakteru zabytkowego wnętrza urbanistycznego ul. 3-go Maja. Strefy ulicy o różnym przeznaczeniu zostały wyróżnione poprzez zastosowanie różnych wzorów i materiałów nawierzchni:

- Nawierzchnie stref pieszych - chodniki wzdłuż obu pierzei ulicznych: nawierzchnia układana z płyt z betonowych o wymiarach 20 x 30 x 8 cm.
- Nawierzchnie wydzielonych placów - indywidualnie zaaranżowane place spowalniające ruch kołowy: nawierzchnia układana z płyt z betonu architektonicznego o wymiarach 60 x 40 x 15 cm, grupy płyt rozdzielane wzorami, wzory z bruku kamiennego z kostki granitowej szarej 10 x 10 x 10 cm oraz z płyt kamiennych z granitu strzegomskiego w wymiarach 15 x 20 x 15 cm.
- Nawierzchnie odcinków pasa dla ruchu kołowego, rowerowego i pieszego - pas środkowy ulicy dedykowany dla ruchu pojazdów, obsługujący ruch samochodowy i rowerowy wraz z ruchem pieszym: nawierzchnia brukowana z cegły klinkierowej drogowej 20 x 10 x 8 cm, w kolorze

piaskowo-szarym, układanej na rąb w jodełkę; rynsztok z płyt kamiennych profilowanych z granitu strzegomskiego, w kolorze szarym. Poziom pasa jezdni w poziomie chodników i lokalnych placów. Na odcinku pomiędzy ulicami Przedmiejską i Piekarską (letni pasa okresowo zadaszany) nawierzchnia pasa środkowego z trylinki (sześciokątnych płyt betonowych o grubości ok. 15 cm), w nawiązaniu do nawierzchni zastosowanej w okresie powojennym.

- Nawierzchnie miejsc parkingowych: nawierzchnia brukowana z cegły klinkierowej drogowej 20 x 10 x 8 cm, w kolorze piaskowo-szarym, układanej na rąb w pasach prostopadłych do osi ulicy. Poziom miejsc parkingowych w poziomie chodników i pasa jezdni.
- Nawierzchnie podjazdów bramowych: nawierzchnia brukowana z cegły klinkierowej drogowej 20 x 10 x 8 cm, w kolorze piaskowo-szarym, układanej na rąb w pasach równoległych do osi ulicy. Możliwe zastosowanie bruku kamiennego z kostki granitowej szarej 10 x 10 x 10 cm.

Strefy zieleni wydzielane wtopionymi krawężnikami kamiennymi lub betonowymi o szerokości 10 cm.

Nawierzchnie powinny być gładkie, nieśliskie, bez progów, dostosowane do wymogów ruchu pieszego i rowerowego z uwzględnieniem zabytkowego charakteru przestrzeni ul. 3-go Maja. Podbudowa pasa środkowego oraz lokalnych placów dostosowana do warunków ruchu kołowego

## OŚWIETLENIE, ILUMINACJA

Z uwagi na zabytkowy charakter obszaru do oświetlenia ulicy proponuje się pozostawienie istniejącej historyzujących formy latarni typu „pastorał” z oświetleniem LED. Instalacja oświetlenia ulicy będzie zasilana z sieci Energa - Operator SA. Szafka oświetleniowa wyposażona w system inteligentnego sterowania oświetleniem (kompatybilny z istniejącym systemem we Włocławku) znajdzie się pod posadzką ulicy w studni. Instalacja będzie zasilala również 2 stylowe słupy oświetleniowe na Placu Wolności w pobliżu hotelu „Rozbicki” (między ul. 3-go Maja i ul. Brzeską).

Dodatkowym efektem „gry światłem” będzie punktowe podświetlenie typu LED RGB drzew w szpalerach z poziomu posadzki i terenów zieleni oraz rozświetlone ławy kamienne zlokalizowane na placach. Ławy zostaną wyposażone w oświetlenie LED. Oświetlenie ław uczelni dopuszczalny kierunek ruchu w przestrzeni ulicy. Sterowanie i zasilanie iluminacji przez dodatkowy, niezależny obwód wyprowadzony z szafki oświetleniowej.

W projekcie wskazano budynki, których walory architektoniczne wymagają wyeksponowania światłem: Plac Wolności 5, ul. 3-go Maja 34, ul. 3-go Maja 25, ul. 3-go Maja 17, ul. 3-go Maja 18, ul. 3-go Maja 9/Cyganka 15 oraz ul. 3-go Maja 6. Sposób zagospodarowania ulicy pozwoli zastosować oświetlenie elewacji zarówno bezpośrednio na budynku jak i z poziomu ulicy (z opraw montowanych na słupach latarni).

## ODPROWADZENIE WODY OPADOWEJ

Wody deszczowe z dachów oraz utwardzonych powierzchni ulicy 3-go Maja przewidziano do istniejącej kanalizacji deszczowej. Jednocześnie w ramach ulicy przewidziano duży udział nawierzchni zielonych umożliwiających odprowadzanie bezpośrednio do ziemi wód opadowych lub magazynowanie nadmiaru wód. W ramach pasów zieleni i rekreacji przewidziano zastosowanie nawierzchni mineralnych o wysokiej przepuszczalności wody



## SIECI UZBROJENIA

Koncepcja uwzględnia istniejące sieci uzbrojenia podziemnego. Wymagana będzie przebudowa instalacji odwodnieniowych w dostosowaniu do nowych nawierzchni (przewidziano ściek w osi pasa środkowego ulicy) z wykorzystaniem istniejącej instalacji kanalizacji deszczowej.

Projektowaną przez Miejskie Przedsiębiorstwo Energetyki Ciepłej Sp. z o. o. we Włocławku budowę sieci ciepłowniczej wysokoparametrowej wraz z przyłączami, na odcinku od Starego Rynku do ul. Żabiej, należy wykonać przed realizacją nawierzchni ulicy. Dotyczy to również innych remontowanych lub wymienianych sieci uzbrojenia.

Na terenie lokalnych placów w ul. 3-go Maja zostaną umieszczone podziemne rozdzielnice energetyczne wyposażone w gniazda 230V 16A (po obu stronach pasa jezdnego), które będą służyły do zasilania czasowych stoisk, straganów, scen, ekspozycji itp. elementów czasowego urządzenia ulicy. Nowa instalacja elektryczna – oświetleniowa będzie dostosowana również do potrzeb świątecznej iluminacji ulicy (wyprowadzenie odpowiednio zabezpieczonych przewodów i montaż puszek).

W sąsiedztwie miejsc parkingowych zostaną rozmieszczone parkomaty oraz wprowadzone nowe stacje ładowania pojazdów elektrycznych. Kamery monitoringu zostaną umieszczone na latarniach ulicznych lub w miarę potrzeb na osobnych słupach na poszczególnych odcinkach ulicy.

## Zgodność przyjętych rozwiązań z wymogami miejscowego planu zagospodarowania przestrzennego

Dla obszaru objętego konkursem obowiązuje miejscowy plan zagospodarowania przestrzennego przyjęty Uchwałą Nr IX/73/11 Rady Miasta Włocławek z dnia 9 maja 2011r.

Zgodnie z ustaleniami miejscowego planu zagospodarowania przestrzennego ul. 3-go Maja jest drogą publiczną mającą pełnić funkcję ciągu pieszo - jezdni - 42KPJ. Zgodnie z ustaleniami szczegółowymi ulica powinna zachować charakter alei wysadzonej drzewami, zapewniać obsługę komunikacją kołową w zakresie obsługi terenów przyległych oraz dojazdów „okazjonalnych”, umożliwiać zabudowę sezonową i lokalizację punktów gastronomicznych, jak również uwzględniać realizację wydzielonych miejsc postojowych o znaczeniu strategicznym w jej północnej części.

Jednocześnie plan ustala, że ciąg - pieszo jezdni stanowi element układu głównych przestrzeni publicznych. Przestrzenie publiczne wskazane w planie służą do prowadzenia komunikacji kołowej oraz komunikacji pieszej i rowerowej, prowadzenia sieci infrastruktury technicznej, jak również zapewnienia miejsc rekreacji i wypoczynku lub niezbędnych parkingów. Jednocześnie plan ustala:

- ochronę istniejącej zieleni wysokiej i niskiej oraz jej wzbogacenie, z zastosowaniem gatunków dobranych do potrzeb lokalnego ekosystemu;
- zapewnienie niezbędnych warunków do korzystania przez osoby niepełnosprawne, w szczególności poruszające się na wózkach inwalidzkich;
- wyposażenie w elementy małej architektury (w tym elementy trwale związane z gruntem t.j. pomniki, fontanny itp.), podnoszące jakość użytkową i estetyczną przestrzeni;
- możliwość realizację okresowych ogródków kawiarnianych i gastronomicznych zlokalizowanych przy obiektach i lokalach usługowych z zakresu gastronomii.

Projektowana w koncepcji realizacja ciągu pieszo - jezdni w formie woonerfu pełną dostępnością dla pieszych i rowerzystów, strefami jednokierunkowego, uspokojonego ruchu kołowego, z wydzielonymi miejscami parkingowymi, strefami zieleni, rekreacji, kultury i gastronomii jest zgodna z ustaleniami planu miejscowego i realizuje określoną przez Radę Miasta politykę przestrzenną.

## SZACUNKOWE KOSZTY

Orientacyjne zestawienie kosztów wykonania robót budowlanych w ramach koncepcji przebudowy ulicy 3-go Maja oraz określenie kosztów wykonania prac projektowych.

L.p.	OPIS	WARTOŚĆ [ZŁ]
<b>1</b>	<b>NAWIERZCHNIE</b>	
1.1	Place - części utwardzone (płyty z betonu architektonicznego, wzory z kostki lub płyt granitowych)	3 288 600 zł
1.2	Chodnik z płyt betonowych 20 x 30 x 8 cm	650 400 zł
1.3	Jezdnia brukowana z cegły klinkierowej drogowej 20 x 10 x 8 cm	715 050 zł
1.4	Nawierzchnia z trylinki (sześciokątne płyty betonowe o gr. ok. 15 cm)	166 500 zł
1.5	Podjazdy bramowe z cegły klinkierowej drogowej 20 x 10 x 8 cm	94 850 zł
1.6	Miejsca postojowe z cegły klinkierowej drogowej 20 x 10 x 8 cm	171 500 zł
<b>2</b>	<b>ZIELEŃ</b>	
2.1	Nasadzenia (krzewy i rośliny okrywowe, łąki kwietne, trawniki, pnącza)	583 800 zł
2.2	Drzewa średniej wielkości - Lipa drobnolistna	5 700 zł
<b>3</b>	<b>OŚWIETLENIE</b>	
3.1	Latarnie typu pastorał obustronne	366 000 zł
3.2	Iluminacja (podświetlenie 7. budynków i zieleni)	520 000 zł
<b>4</b>	<b>MAŁA ARCHITEKTURA</b>	
4.1	Ławy kamienne	217 500 zł
4.2	Postumenty kamienne	102 000 zł
4.3	Ławki drewniane prostokątne	64 600 zł
4.4	Kosze na odpadki - drewniane	32 000 zł
4.5	Tablice informacyjne	105 000 zł
4.6	Stojaki rowerowe 5-cio segmentowe dla 10 rowerów	27 000 zł
4.7	Kosze na odpadki - kamienne	36 000 zł
4.8	Elementy letniego pasażu (konstrukcja stalowa i żagle płócienne)	40 000 zł
4.9	Zegar miejski	30 000 zł
4.10	Wyposażenie rekreacyjne (mini plac zabaw, stoliki do gry w szachy)	35 000 zł
4.11	Podest - scena i kino letnie	90 000 zł
<b>5</b>	<b>INFRASTRUKTURA</b>	
5.1	Instalacja elektryczna w ulicy (oświetleniowa) i monitoring	290 000 zł
5.2	Parkomaty i stacje ładowania pojazdów elektrycznych	336 000 zł
	<b>ŁĄCZNY KOSZT NETTO</b>	<b>7 967 500 zł</b>
	<b>ŁĄCZNY KOSZT BRUTTO</b>	<b>9 800 025 zł</b>
Koszty wykonania prac projektowych przyjęto jako ok. 4,5% kosztu prac budowlanych		
	<b>ŁĄCZNY KOSZT PRAC PROJEKTOWYCH NETTO</b>	<b>357 000 zł</b>
	<b>ŁĄCZNY KOSZT PRAC PROJEKTOWYCH BRUTTO</b>	<b>439 110 zł</b>